



# Réseau National d'Observation et d'aide à la gestion des Mangroves

Réunion publique Papeete  
Polynésie française  
24 avril 2019



Pauline Carton & André Berley - Sous les Palétuviers (1936)

# Sous les palétuviers

Pauline Carton & André  
Berley

|| ▶ 🔊 0:02 / 1:54



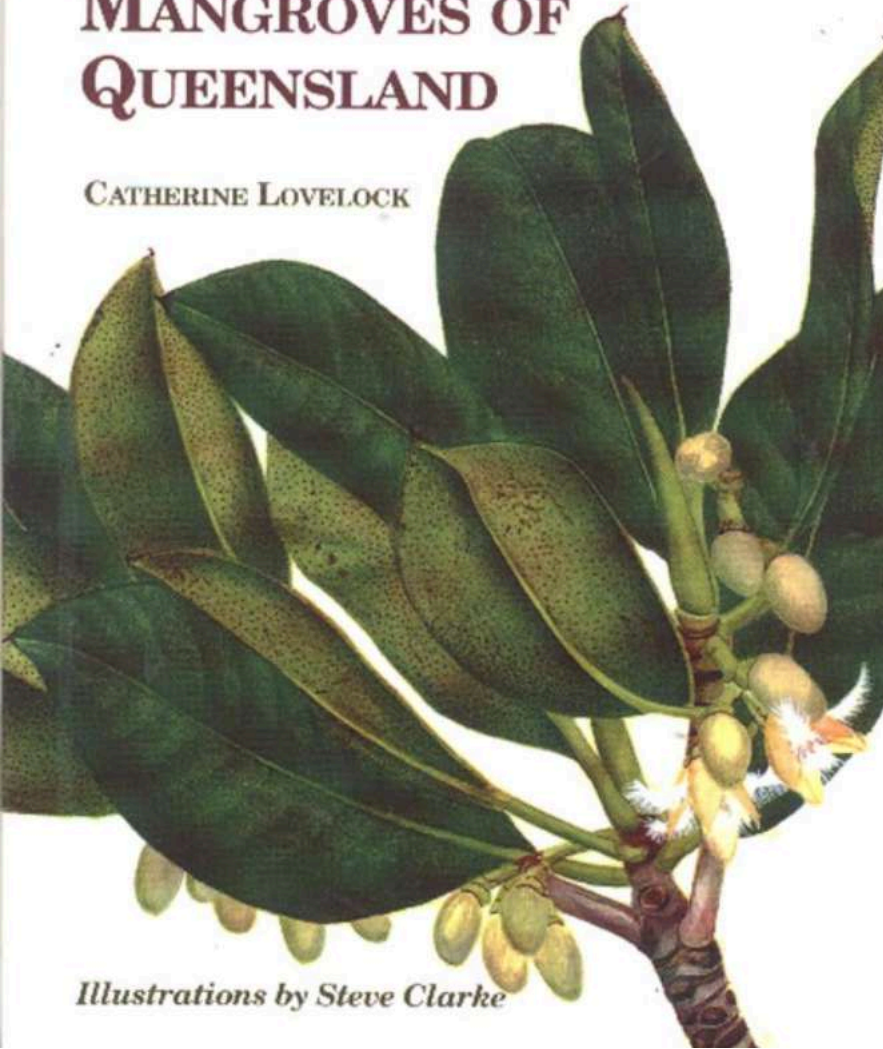






# FIELD GUIDE TO THE MANGROVES OF QUEENSLAND

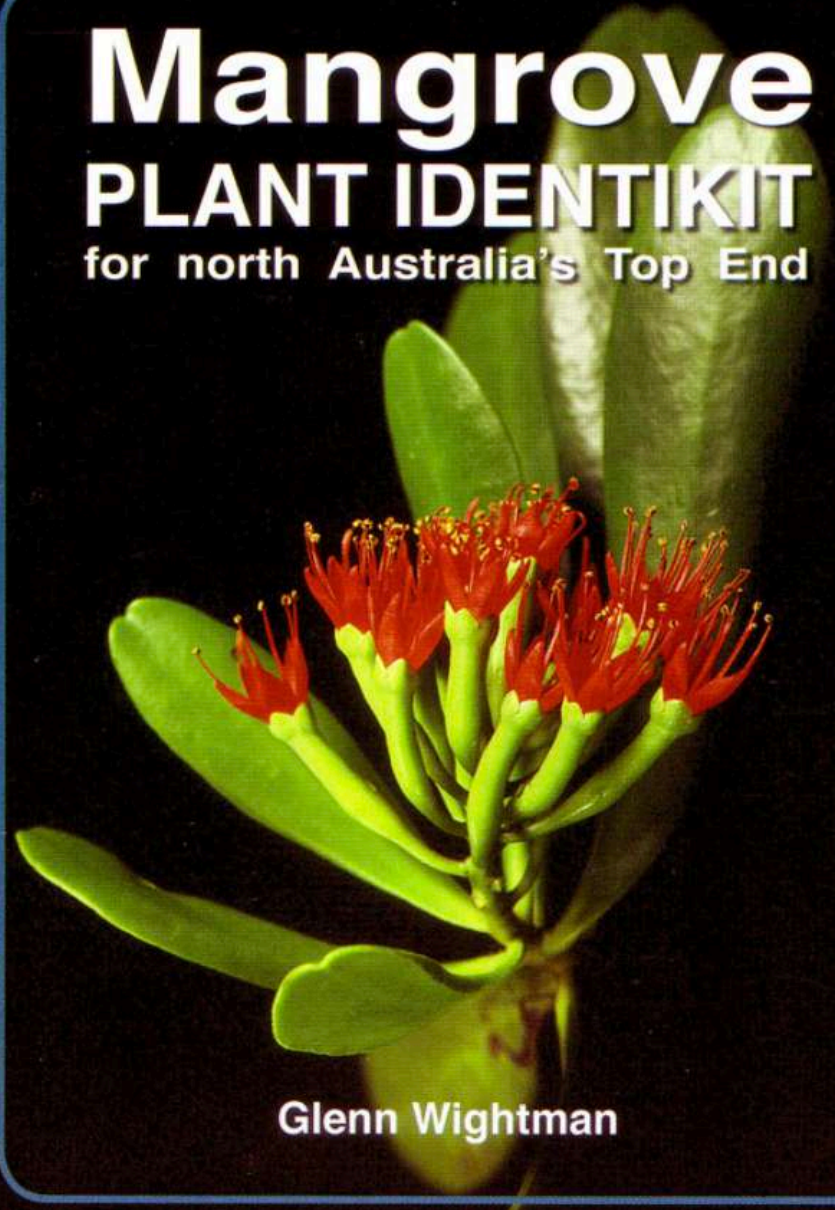
CATHERINE LOVELOCK



*Illustrations by Steve Clarke*

# Mangrove PLANT IDENTIKIT

for north Australia's Top End

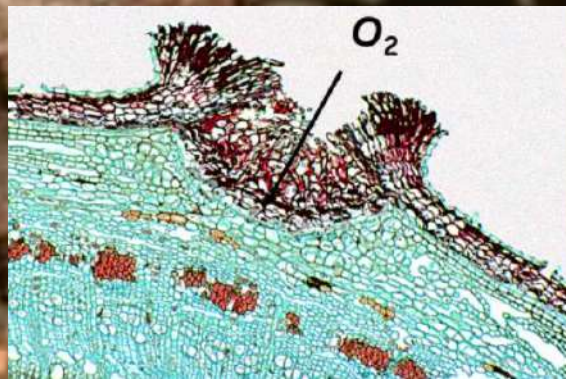
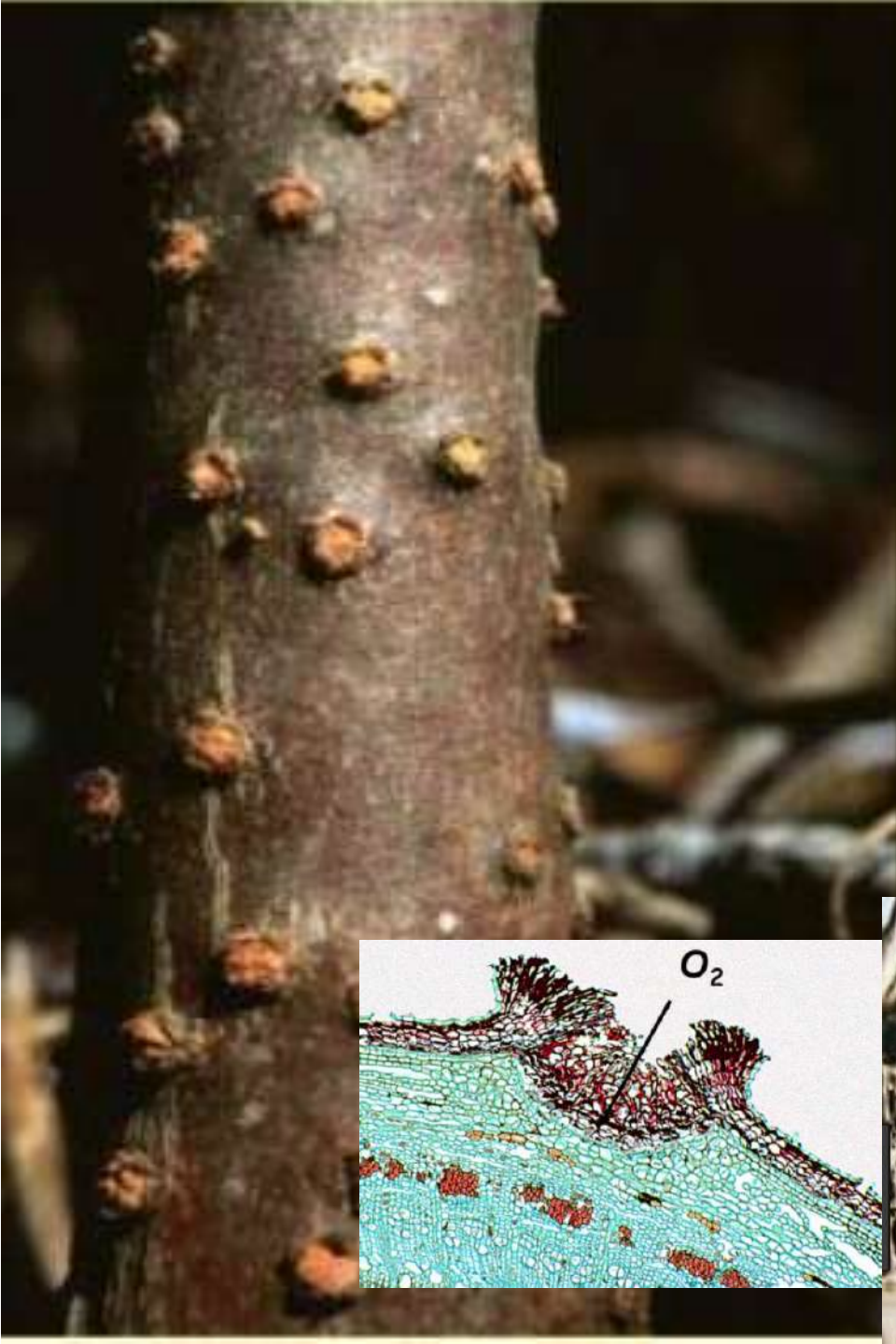


Glenn Wightman





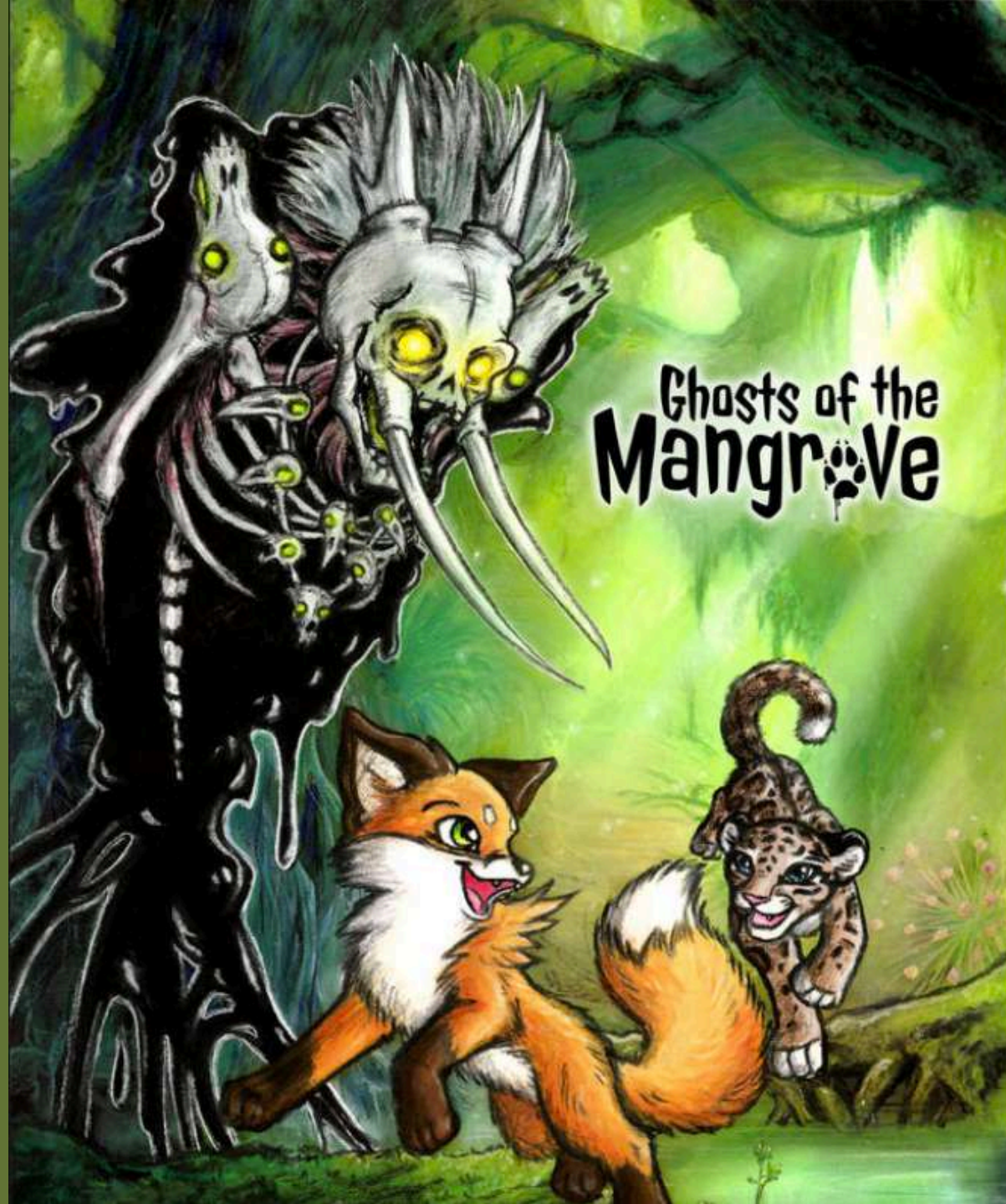








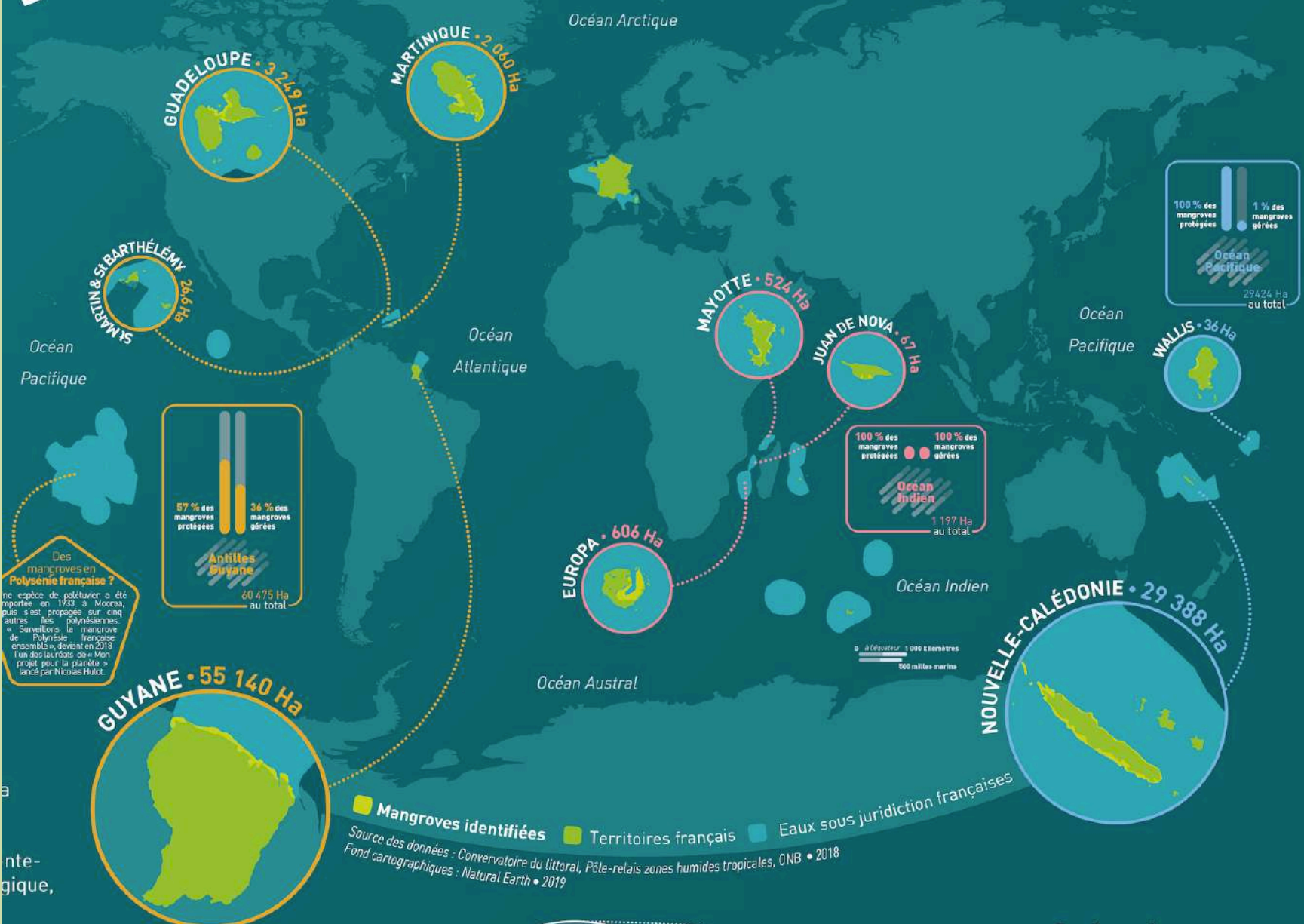








# LES MANGROVES SOUS JURIDICTION FRANÇAISE



Des mangroves en Polynésie française ?  
Une espèce de palétuvier a été rapportée en 1933 à Moorea, puis s'est propagée sur cinq autres îles polynésiennes. Surveillance : la mangrove de Polynésie française « crocodile » devient en 2018 l'un des lauriers de « Mon projet pour la planète » lancé par Nicolas Hulot.

Surface de mangroves

Source des données : Conservatoire du littoral, Pôle-relais zones humides tropicales, ONB • 2018  
Fond cartographiques : Natural Earth • 2019







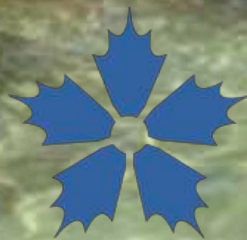












Conservatoire du  
**littoral**



# LES MANGROVES DE L'OUTRE-MER FRANÇAIS

Écosystèmes associés aux récifs coralliens

*Erwan Roussel. Coordination : Marc Duncombe, Conservatoire du littoral et Catherine Gabrié, Ifrecor*



La pointe Allègre, Guadeloupe © Marc Duncombe



Conservatoire du littoral



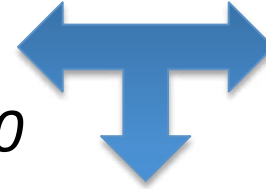
1999



## Réseaux d'observation

Récifs

Mi 2000



Herbiers

2014

Mangroves  
2011

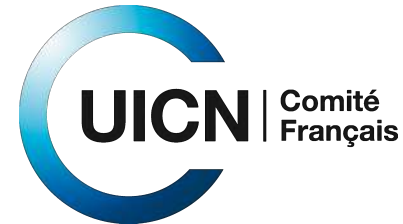


2012



Conservatoire du  
**littoral**

2017



**Pole-Relais**  
Zones Humides  
Tropicales

2017



Réseau National d'Observation  
et d'aide à la gestion des Mangroves



**OBJECTIF: Mieux conserver les mangroves et les services associés**



# PHASE 1: 2011-2016



Réseau National d'Observation  
et d'aide à la gestion des Mangroves




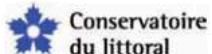
## Guide méthodologique pour la cartographie des mangroves de l'Outre mer français


Auteurs :  
Florent TAUREAU  
Marc ROBIN  
Françoise DEBAINE

version 1  
5 novembre 2015



[www.ifrecor.com](http://www.ifrecor.com)  
[contact@ifrecor.com](mailto:contact@ifrecor.com)




### Les bénéfices de la protection des mangroves de l'outre-mer français par le Conservatoire du littoral : évaluation économique à l'horizon 2040

### Benefits of the French overseas' mangroves protection by the *Conservatoire du littoral*: an economic valuation towards 2040

Thomas Binet<sup>1\*</sup>, Nastasia Keurmeur<sup>1</sup>, Florent Taureau<sup>2</sup>, Marc Robin<sup>2</sup>, Françoise Debaïne<sup>3</sup>

<sup>1</sup>Vertigo Lab, Bordeaux, France  
<sup>2</sup>Auteur référent : thomasbinet@verigolab.eu

**Mots clés :** Évaluation économique ; Service Outre-mer français ; Conservatoire du littoral

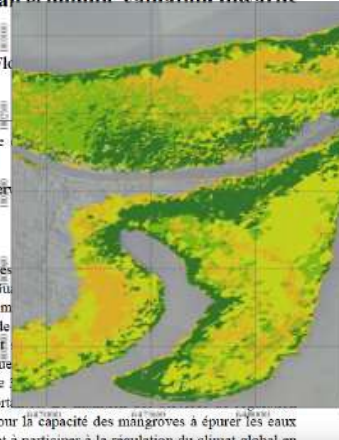
**Keywords :** Economic valuation; Ecosystem services; Overseas territories; Coastal protection agency

#### Résumé

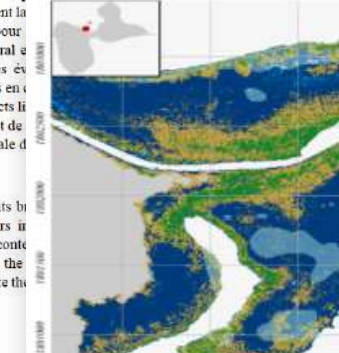
Cet article présente une évaluation des bénéfices et ses partenaires des mangroves de Guyane, Guadeloupe et Saint-Martin. Il détaille l'évaluation des services écosystémiques développés par le Conservatoire du littoral et permet d'estimer les conséquences économiques de cette protection. Les bénéfices calculés de cette protection sont compris entre 10 et 150 millions d'euros par an, ce qui correspond à 90 % de cette valeur, surtout pour la capacité des mangroves à épurer les eaux continentales, à protéger et stabiliser la côte et à séquestrer du carbone. Ces résultats objectivent la vulnérabilité du littoral outre-mer et offrent un plaidoyer pour la protection des mangroves. Les méthodologies utilisées s'appliquent ici : ces évaluations d'usage des écosystèmes ne prennent pas en compte les valeurs de non-usage ou les aspects liés à l'équité. Toutefois, les résultats de ce travail permettent de donner des bornes inférieures de la valeur totale d'un écosystème.

#### Abstract

This article presents a valuation of the benefits of the *Conservatoire du littoral* and its partners in Mayotte and Saint Martin. We detail a content valuation, then develop projections regarding the protected or not. It was then possible to estimate the



■ Mangrove à *Sonneratia sp.* (Spartan mangrove)  
■ Mangrove à *Avicennia* (Black mangrove)  
■ Mangrove à *Rhizophora* (Red mangrove)

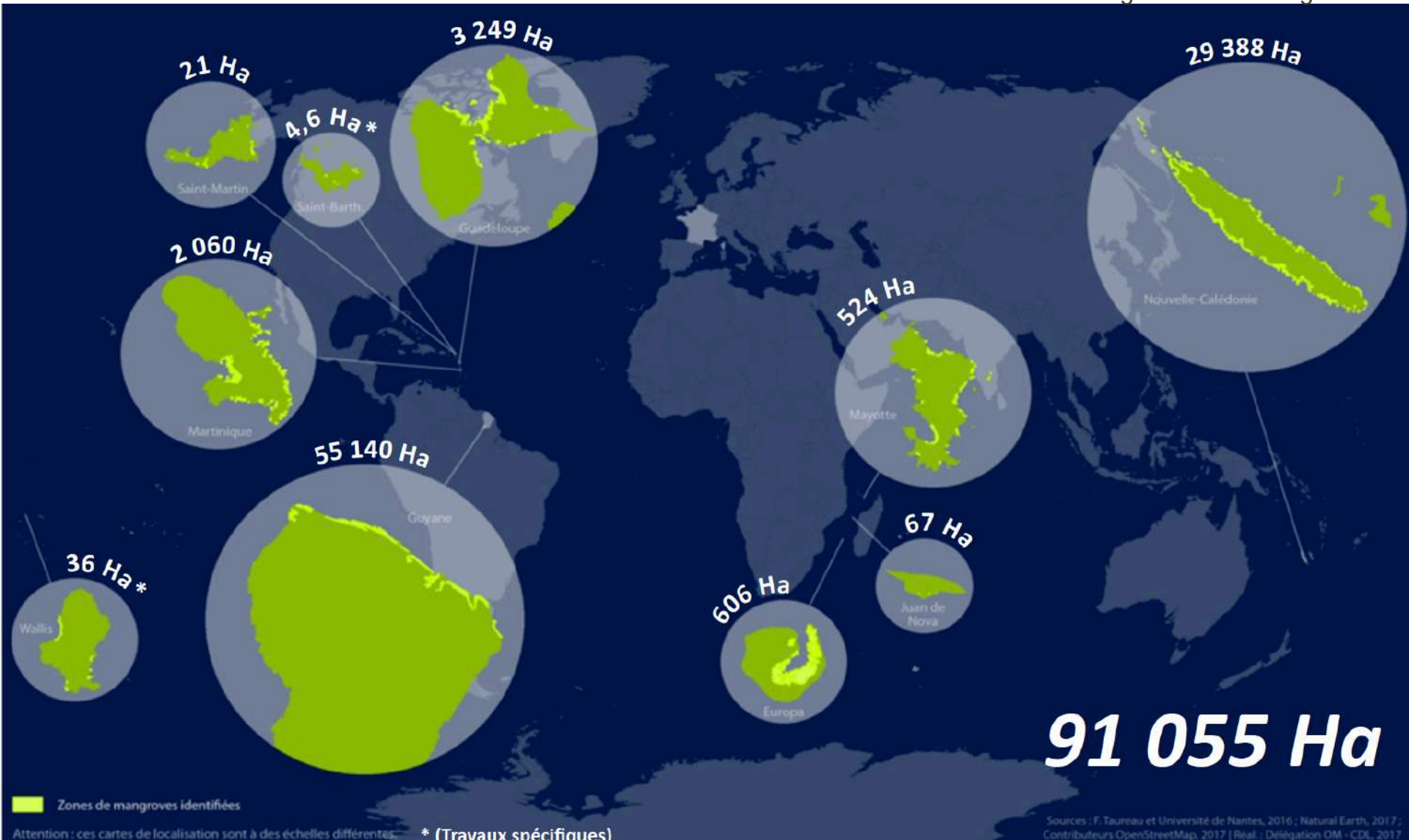


■ Évaluation économique des services écosystémiques  
 Absence de service / Service de faible valeur / Service de valeur moyenne / Service de haute valeur

# PHASE 1: 2011-2016



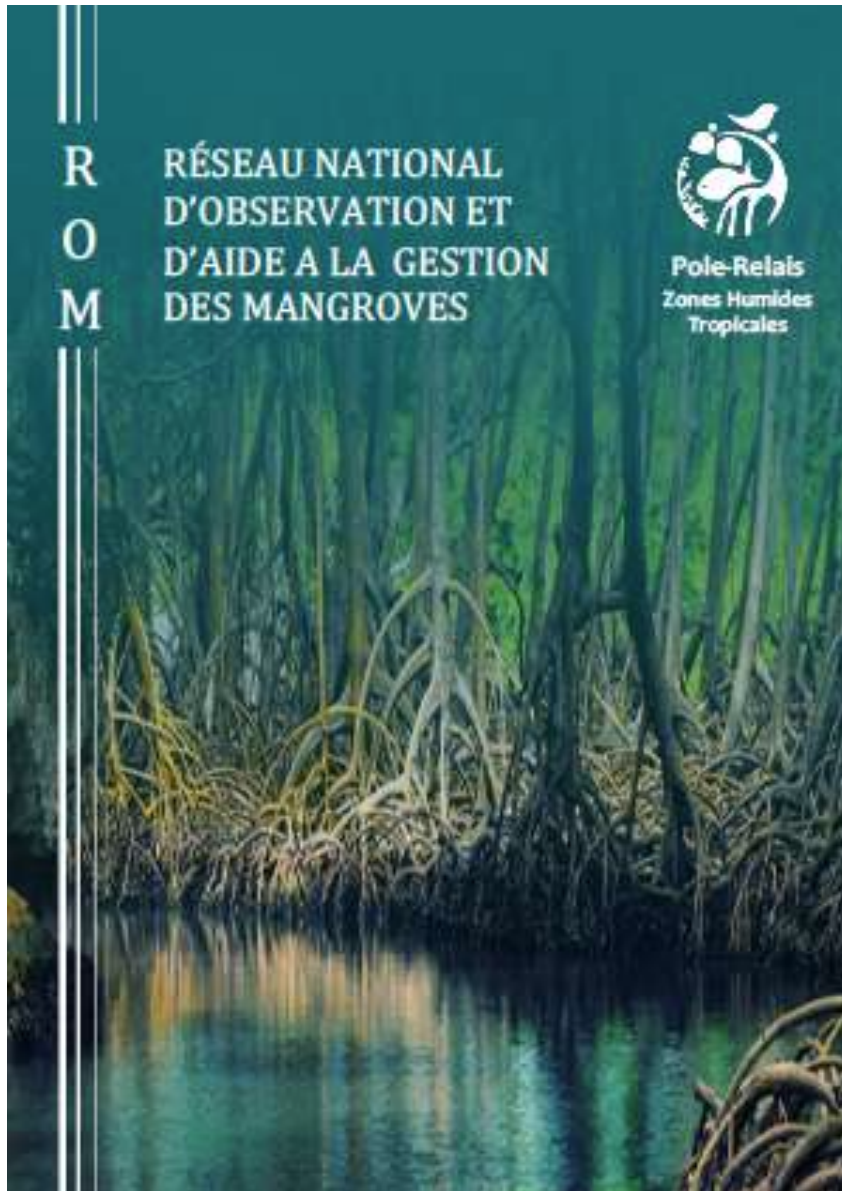
Réseau National d'Observation  
et d'aide à la gestion des Mangroves



# PHASE 2: 2017-2021



Réseau National d'Observation  
et d'aide à la gestion des Mangroves



## Indicateurs nationaux:

- Surface nationale de mangrove  
**(91 055 ha)**
- Surface nationale de mangroves protégées  
**(64 922 ha) = 71,2%**
- Surface nationale de mangroves gérées  
**(22 960 ha) = 25,2%**
- Surface nationale de mangroves en bon état (*pas encore disponible*)
- Degré de vulnérabilité des mangroves (Liste Rouge Ecosystèmes)

***Mayotte uniquement***

# PHASE 2: 2017-2021



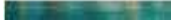
Réseau National d'Observation  
et d'aide à la gestion des Mangroves

## Réseau national d'observation et d'aide à la gestion des mangroves (ROM)

*Données régionalisées des 3 principaux indicateurs surfaciques (en hectares)*

|                 | Surface de mangroves | Surface de mangroves protégées | Surface de mangroves gérées |
|-----------------|----------------------|--------------------------------|-----------------------------|
| Antilles-Guyane | 60 470               | 34 415                         | 21 664                      |
| Océan Indien    | 1 197                | 1 119                          | 1 119                       |
| Océan Pacifique | 29 388               | 29 388                         | 177                         |
| <i>Total</i>    | <i>91 055</i>        | <i>64 922</i>                  | <i>22 960</i>               |

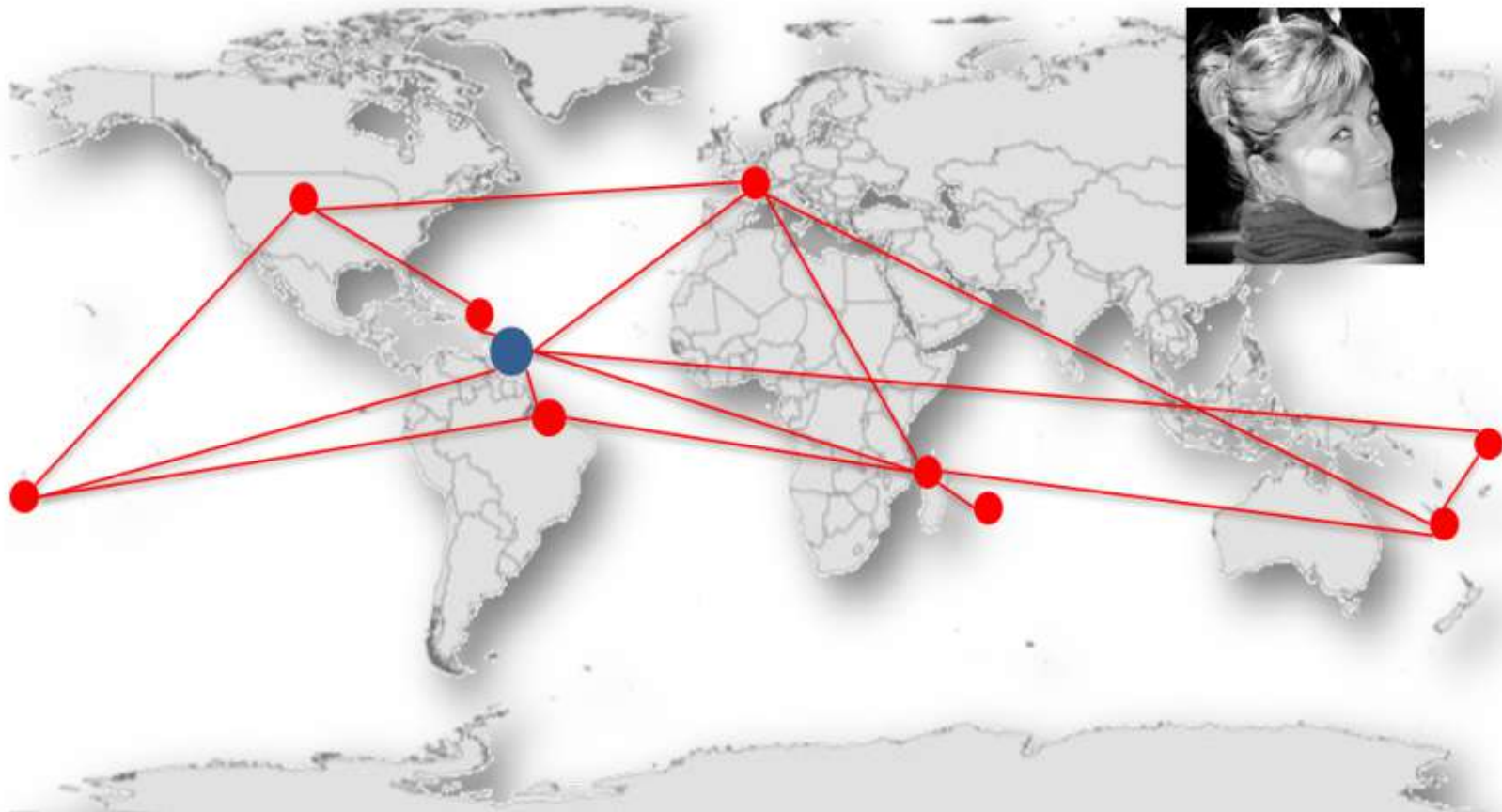
*Sources des données : Université de Nantes*



# PHASE 2: 2017-2021



Réseau National d'Observation  
et d'aide à la gestion des Mangroves



|                           |                           |                              |                               |
|---------------------------|---------------------------|------------------------------|-------------------------------|
| <b>Guyane :</b>           | Catherine Corlet, CDL     | <b>Mayotte :</b>             | Pauline Malterre, UICN France |
| <b>Martinique :</b>       | Nadine Venumière CDL      | <b>TAAF :</b>                | Sophie Marinesque, DE TAAF    |
| <b>Guadeloupe :</b>       | Gaëlle Vandersarren PRZHT | <b>Polynésie Française :</b> | Elena Gorchakova UICN France  |
| <b>Saint-Martin :</b>     | Julien Chalifour, RNSM    | <b>Wallis et Futuna :</b>    | Florian Le Bail, CTWF         |
| <b>Saint-Barthélemy :</b> | Sébastien Gréaux, RNSB    | <b>Nouvelle-Calédonie :</b>  | Nathalie Baillon CEN-NC       |

# PHASE 2: 2017-2021



Réseau National d'Observation  
et d'aide à la gestion des Mangroves

## Questionnaire - Outil Réseau d'Observation et d'Aide à la Gestion des Mangroves (ROM)

Le Pôle Relais Zones Humides Tropicales (ci-après dénommé PRZHT), créé en 2012 et co-animé depuis 2017 par le Comité français de l'UICN et le Conservatoire du Littoral, est une initiative française mise en place afin de mieux préserver les zones humides tropicales. Lors de sa phase précédente (2012-2016) de développement institutionnel et structurel, le PRZHT avait œuvré à mettre en place les outils nécessaires à son fonctionnement et à développer son réseau. Dans le cadre de son partenariat avec l'IFRECOR (initiative française pour les Récifs Coralliens), il a conduit un travail d'identification des acteurs et a élaboré une cartographie harmonisée des mangroves de l'Outre-mer français. Dans la continuité de ce travail de fond, et dans l'objectif d'une bonne coordination, le PRZHT travaille maintenant à la mise en place d'un Réseau d'Observation et d'Aide à la Gestion des Mangroves (ROM). La mise en place du ROM comprend plusieurs aspects : identification des observateurs, formation, mise en réseau, renseignement des indicateurs surfaciques (surface nationale de mangroves, surface nationale de mangroves protégées, surface nationale de mangroves protégées et gérées), compilation des résultats et production d'éléments de synthèse sur l'état de santé des mangroves dans les territoires ultramarins français.

Un des éléments essentiels au bon fonctionnement du ROM est le déploiement d'une plateforme digitale (type forum/appli) permettant aux membres du réseau d'échanger les informations, de signaler des perturbations, d'envoyer leurs photos, vidéos ou observations et d'avoir une vision d'ensemble (cartographiée) de l'activité d'observation des membres du ROM. Des initiatives similaires de sciences participatives existent (BioLit, Mangrove Watch, Eye on the Reef, Observeur...). Ce questionnaire va nous permettre de mieux déterminer les meilleures options à appliquer à l'outil réseau qui sera retenu pour le ROM.



NEXT

Never submit passwords through



# MangroveWatch

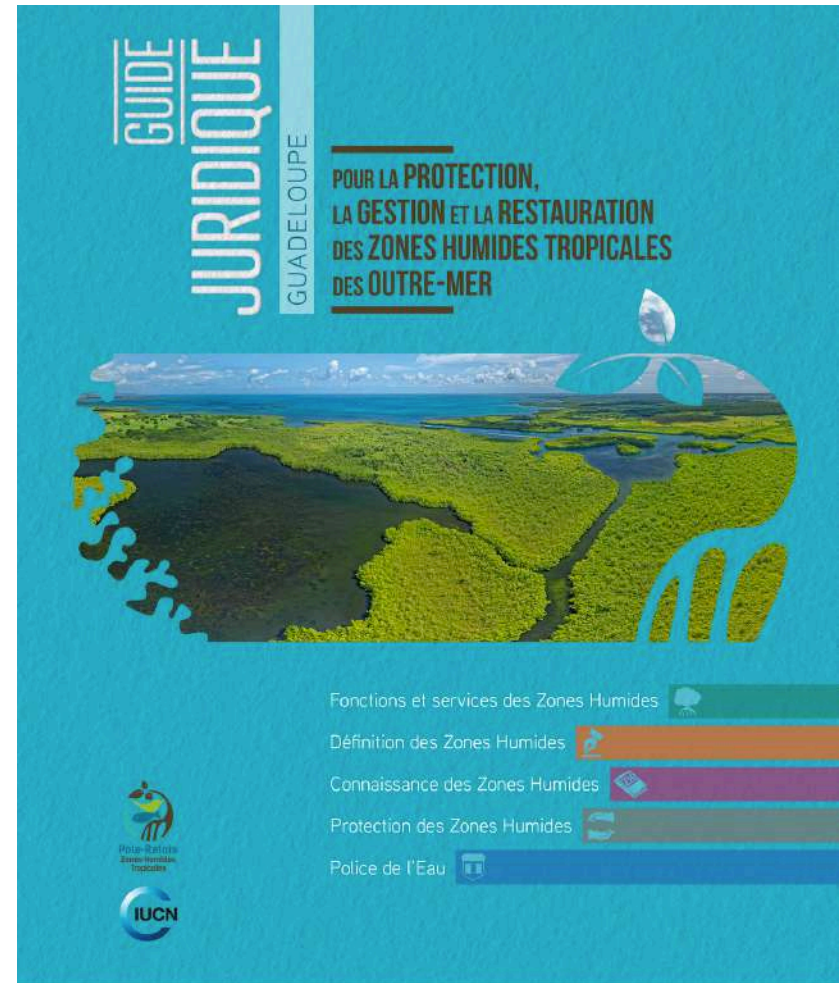
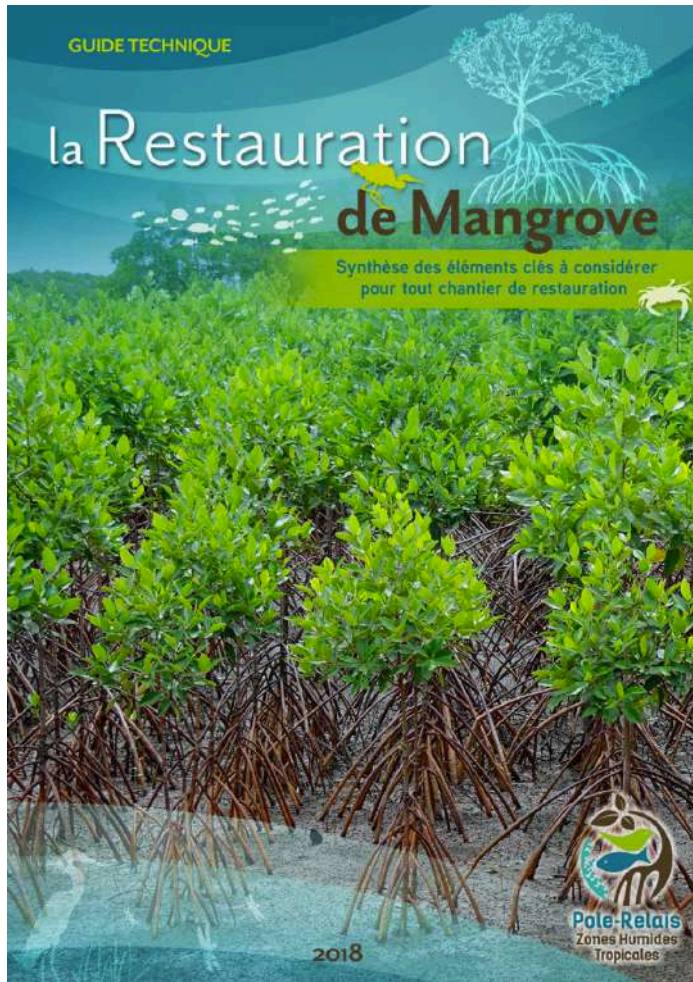
A mangrove monitoring program linking communities and scientists to promote better management and conservation of tidal wetlands.



# PHASE 2: 2017-2021



Réseau National d'Observation  
et d'aide à la gestion des Mangroves









# Mangroves of the WESTERN INDIAN OCEAN Status and Management

Lead Editor  
Jared O. Bosire

Editors  
Mwita M. Mangora, Salomão Bandeira, Anusha Rajkaran,  
Remi Ratsimbazafy, Chandani Appadoo, James G. Kairo



GLOBAL  
MANGROVE  
ALLIANCE



ET ICI??



Réseau National d'Observation  
et d'aide à la gestion des Mangroves













Réseau National d'Observation  
et d'aide à la gestion des Mangroves

**Mauruuru roa!**

**Contact: [anne.caillaud@uicn.fr](mailto:anne.caillaud@uicn.fr)**